



Le Petit Chevronné



Déneigement de la route en hiver – Langogne (Lozère) Altitude 913m – Archives Wouter JANSEN

N° 222 – 4^{ème} trimestre 2021

BULLETIN DE LIAISON DES "CHEVRONNES"

CLUB DE LA TRACTION BOURGUIGNONNE ET CITROEN ANCIENNES

L'Entreprise MALÉZIEUX installée à Woippy en Moselle, est spécialisée dans le traitement des déchets liquides. Elle construit actuellement un nouveau bâtiment qui abritera un centre de formation mais aussi sa « collection d'entreprise » de véhicules utilitaires présentant un intérêt dû à leur usage.



La société MALÉZIEUX vient d'acquérir notre T46 grumier, voici une partie des réserves du futur musée.



Le Petit Chevronné

BULLETIN DE LIAISON DES CHEVRONNES

N° 222

CLUB DE LA TRACTION BOURGUIGNONNE ET CITROËN ANCIENNES

4^{ème} TRIMESTRE 2021



Sommaire

- Edito du Président.
- Calendrier 2022.
- Insolite.
- Bienvenue aux nouveaux Chevronnés
- Dernier RV de l'AOC.
- La sécurité de nos garages - Yves Meyniel.
- Les Citroën en miniatures Niels Veymy.
- Les Chevronnés au cinéma - Christophe Bosle.
- Polar au Castel - Jean Clerc.
- Filca France - M.Sevy.
- Un camion Citroën, mille sabords !

Pour ce numéro, crédit photos et documents :

Philippe Blondon, Wouter Jansen, Entreprise Malézieux, Yves Meyniel, Jean-Michel OZOUX, Pascal Perreau, Daniel Soupey, archives Les Chevronnés, sites AOC et la grande aventure des petites Citroën.,

Editorial

Gevrey-Chambertin le 27 décembre 2021

Chers amis,

Je ne pensais pas pécher par excès d'optimisme lors de mon dernier éditorial en vous souhaitant nombreux à la prochaine Assemblée Générale du club... crotte de bique ! Ce n'est que partie remise, promis, dès que c'est possible on le fera.

Nous l'avions évoqué, le T 46 a été proposé à la vente et acquis derechef au prix proposé par l'entreprise Malézieux à WOIPPY spécialisée dans l'assainissement et le traitement des déchets liquides. Le PDG, Laurent BARBIERI, nous a expliqué construire un musée privé « avec essentiellement des véhicules ayant trait à leur métier mais aussi des véhicules présentant un intérêt du fait de leur configuration, de leur usage ou ayant une histoire ». Nous sommes heureux et satisfaits de savoir que notre grumier va pouvoir couler des jours heureux en bonne compagnie.

Tout en restant optimiste mais sans tirer de plan sur la comète, j'espère que nous pourrons bientôt nous retrouver avec le moins d'entraves possible si ce n'est aucune.

En attendant maintenez le lien, téléphonez-vous et voyez-vous les uns les autres et surtout, restons jeunes et forts !

Les membres du bureau se joignent à moi pour vous souhaiter une bonne année 2022.

Grosses bises et à bientôt

Christophe



Adhérent 1433



BUREAU : Christophe BOSLE
Christian AUGRAS
Yves MEYNIEL
Dominique JEANPETIT
Dominique VACHON
Bernard LACROIX
Philippe BLONDON
Pascal PERREAU
Eric DELARCHE
Bernard LEGER
Rupert DURING

Rédaction du Petit Chevronné : Christophe BOSLE - Maryse LACROIX - Yves MEYNIEL.
Avec la participation de : Geneviève LEVÔTRE, Bernard LACROIX, Pascal PERREAU.

LES CHEVRONNES - Annexe Lorraine - 1 Boulevard Foch - 21200 BEAUNE
leschevrons@wanadoo.fr - <http://www.leschevrons.fr>

CALENDRIER 2022

Assemblée Générale des Chevronnés à Daix

2 au 6 février : Rétro Mobile Porte de Versailles

En avril : Musée du camion à Montceau les Mines - Maryvonne et Christian Augras

Musée de la pompe à essence à Chalon sur Saône - Yves Meyniel

Samedi 9 avril : 1^{er} Rendez-vous de l'AOC à Bel Air

Dimanche 1^{er} Mai 2022 : Bourse des Chevronnés à Vignoles

Samedi 21 - Dimanche 22 Mai : Randonnée Auxerrois - Chablisien avec « Lacroix Evènement »

Lundi 2 juin (Pentecôte) : Rallye des Bicylindres du Old Car Jurassien

Dimanche 10 juillet : Pique-Nique des Chevronnés

Dimanche 21 août : 17^{ème} Bourse Expo des Bielles à 39 Brévans

Dimanche 5 septembre : Bourse Expo du Club 71 - Château de La Loyère.

Dimanche 2 octobre : 26^{ème} Rallye Jurassic Tour Old Car Jurassien

Ces dates sont avancées sous réserve des conditions sanitaires du moment.

Pour mémoire Elections présidentielles, les 10 et 24 avril.

Elections législatives, les 12 et 19 juin.



Exposition et Bourse de Véhicules anciens

Véhicules Rétro Rives de Saône de 10h00 à 18h00

LECHATELET 21250

Dimanche 26 juin 2022

Entrée gratuite
Balade organisée, départ 11h00
Restauration sur place possible
Exposants, pièces détachées

Renseignements et inscription bourse:
amicale.v2rs@gmail.com ou 06 13 22 22 88

LE SALON RETRO MOBILE
LE PASSÉ À TOUJOURS UN FUTUR

02-06
FÉVRIER 2022

PARIS
PORTE DE VERSAILLES
PAVILLONS 123

RETRO MOBILE
PARIS MOBILE

VENTE AUX ENCHÈRES
ARTICULAL
04 FÉVRIER

COMEXPOGNUM

PORTES OUVERTES

2 & 3 JUILLET 2022 - AÉRODROME DE PARAY-LE-MONIAL

EXPOSITION DE VOITURES | VOLS DÉCOUVERTES | EXPOSANTS

DIMANCHE 22 AOÛT
BOURSE DES ANNÉES 60
71 – TOULON sur ARROUX

Rassemblement, bourse d'échange, miniatures.
Buffet-Buvette
Entrée gratuite
Club des Anciennes Charolais-Arroux-Morvan
06 08 68 32 57
daniel.gouvier@wanadoo.fr

INSOLITE :

Sur cette Méhari, une nouvelle disposition pour l'affichage du poids des véhicules de collection ?



Ci-contre, au hasard d'une recherche, cette photo du premier camion des Chevronnés « Le Gendarme » en compagnie d'une 11BL 1940 devant le Palais des Congrès de Beaune en 2000, publiée sur un site allemand.

Toujours en ligne, une photo d'archives du Bien Public qui ne figure pas dans celles du club, datant du 3 mai 1981 pour le premier anniversaire des Chevronnés à Gilly les Citeaux.

Un rare cabriolet 11, au premier regard (*) j'ai attribué ce cabriolet 11B 1938 à André Saraillé (derrière en costume-cravate).

Après différents périples dans l'hexagone, ce cabriolet est revenu récemment en Bourgogne et de nouveau Chevronné !

Après réflexion, je me suis souvenu que le cabriolet d'André était sorti de restauration en 1982, d'autre part en agrandissant le document, les spécialistes confirmeront, les chevrons de calandre correspondent à un modèle antérieur et les deux trappes d'auvent attestent bien qu'il s'agit d'un 11A 1934.

Le chauffeur est aussi reconnaissable Aude BAGOË d'origine antillaise, président du CETAC venu visiter les Chevronnés. (*) NDLR.



Ci-contre, Jean-Michel OZOUX nous communique une formule « NO PROBLEMS » que nous pourrions aussi appliquer à (presque) toutes nos CITROËN !



La Moutarde Paul Jacquemin créée en 1956 existe toujours dans le Rhône, ce fourgon U23 aux couleurs de l'entreprise fait partie de la réserve du musée de l'entreprise Malézieux (voir page2), après restauration il fera une bonne compagnie à notre grumier.

Bienvenue aux nouveaux Chevronnés 2022

Frédéric CARRUGGI de Dijon et sa 11B 1948.



Michel CONTANT
d'Array le Duc et ses

2 CV6 « Charleston »
rouge de 1989,

2 CV6 verte de 1982,



2 CV6 « façon Charleston » grise de 1978,
DS 20 boîte hydraulique de 1968.



Laurent ROUSSELET
de Velars sur Ouche
et sa 11BL 1955 en cours
de restauration.



La sécurité de nos garages

Par Yves Meyniel

Sources : Référentiel CNPP (Centre National de Prévention et de Protection).

Nous sommes vigilants pour stationner nos véhicules anciens lors des sorties et une fois de retour au garage nous serions en droit de les estimer en totale sécurité. Malheureusement, ce n'est pas toujours le cas, nous avons tous en mémoire les mésaventures relatées dans la presse ou subies dans notre entourage.

Dans le domaine du vol en général, on distingue deux types de cambriolages dans les habitations, le premier est un vol d'opportunité, au hasard de ses déplacements le cambrioleur profite d'une issue mal fermée, d'une absence momentanée pour faire main basse rapidement, généralement sur des valeurs facilement négociables bijoux ou espèces. Le second est un vol ciblé sur des objets de valeur ou de collection nécessitant un repérage, une action méthodique en parfaite connaissance des lieux et de ce qu'il vient chercher, en l'occurrence nos voitures anciennes. Le vol étant dit « sur commande », le transport, le recel et la livraison au client final sont déjà parfaitement organisés.

Précaution élémentaire, lorsque vous accéder à votre garage, ne pas laisser trop longtemps les portes ouvertes en vue de la voie publique, ne faites pas visiter à tous les curieux.

Je vous propose de réaliser votre propre « étude de risque » d'après les critères du CNPP, expert en prévention et en maîtrise des risques.

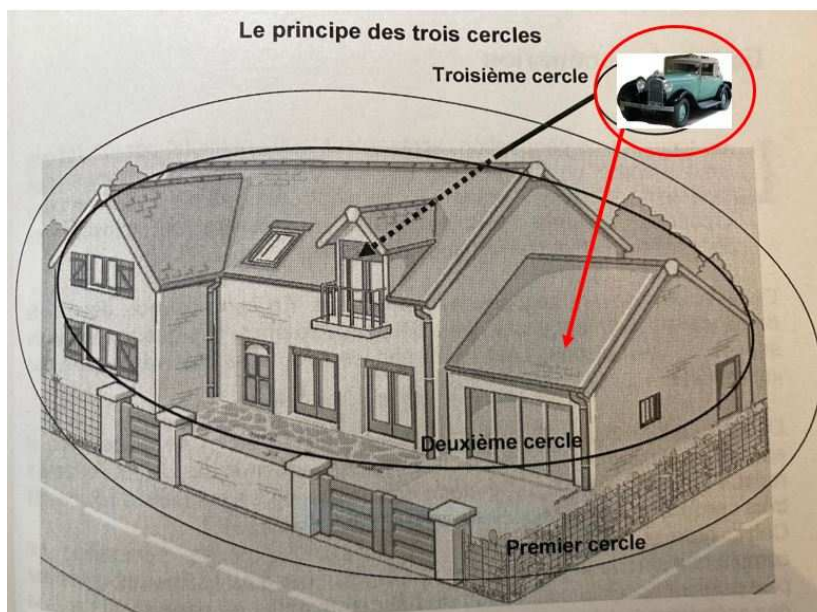
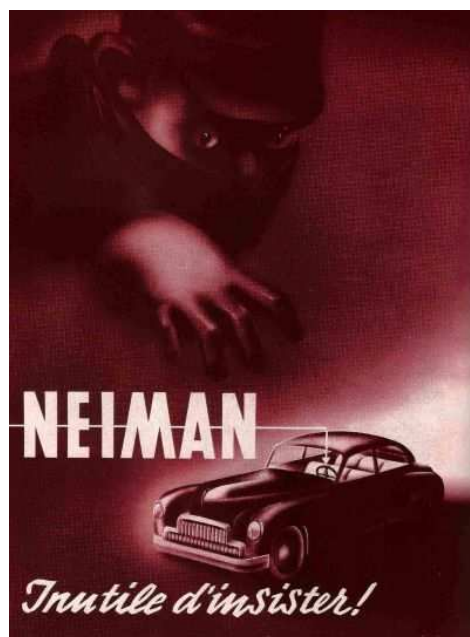
Délimiter le périmètre à protéger : pour être le plus efficace possible, la protection d'un bien doit se faire en plusieurs étapes, de l'environnement extérieur jusqu'à l'objet convoité sous une forme concentrique. Chaque étape est nécessairement constituée d'une protection mécanique offrant une résistance à l'intrusion. Cela permet de graduer et d'adapter la protection à mesure que l'on se rapproche de l'objet à protéger, on parle ainsi du principe des trois cercles.

1. Le premier cercle, appelé protection périphérique délimite la zone extérieure du site à protéger entre la zone publique et la zone privée. Il peut prendre forme d'un fossé, d'un mur, d'un grillage, d'un portail.
2. Le deuxième cercle représente la protection périmétrique matérialisée par l'enveloppe du bâtiment, les murs, les portes et fenêtres, les baies vitrées, les parois faibles (bardage). Leurs qualités et leurs résistances à l'effraction doivent être connues.
3. Le troisième cercle dénommé protection intérieure concerne les valeurs à protéger. D'un point de vue mécanique, il peut s'agir d'une zone ou d'une pièce équipée de tout élément physique protégeant directement les valeurs ou ralentissant leur prise.

Chaque cercle doit être constitué d'éléments de protection de niveau homogène sachant que la valeur d'un niveau de sécurité est égale à celle du maillon le plus faible.

Etablissez le scénario de pénétration représentant le ou les chemins possible qu'un intrus peut prendre pour pénétrer à l'intérieur du local. Certains peuvent être exclus, d'autres peu probables ou particulièrement sensibles.

L'installation de système de protection mécanique ou électronique se décide après une étude préalable appelée analyse de risques qui se décompose en quatre interrogations :



1. **A quel environnement suis-je confronté ?** Urbain, rural, accès direct sur la voie publique, avec ou sans habitation à proximité, dissimulé par la végétation...
2. **Quelles sont les caractéristiques du local ?** Murs pleins, bardage, portes piéton ou véhicule, fenêtres.
3. **Quelles sont les valeurs à protéger ?** Une collection d'objet, de l'outillage, des pièces, des véhicules. Plus la valeur des montants à protéger est importante, plus le savoir-faire de l'intrus le sera aussi donc une protection élevée s'impose.
4. **Contre qui protéger ces valeurs ?** Le vol occasionnel, le vandalisme

Evaluer la classe de risque et le niveau de protection :

1 L'environnement géographique (résumé de quelques départements)	Points
Jura	2
Côte d'Or - Saône et Loire - Doubs	4
Région parisienne - Alpes Maritimes	6
Bouches du Rhône - Gard - Hérault	10
2 Quel est l'environnement urbain dans lequel je vis ?	Points
a-Zone rurale ou urbaine de moins de 10 000 habitants	1
b-Zone urbaine de plus de 10 000 habitants et zone périurbaine	2
c- ZA - ZAC - ZI - ZUP - ZUS	3
3 Le quartier où je vis, dans son ensemble est-il ?	Points
a-Bien entretenu (maintenance , éclairage, espaces verts...)	1
b-Dégradé (pas de maintenance, graffitis, pas d'éclairage...)	5
4 De quoi est constitué mon voisinage immédiat ?	Points
a-Habitation ou local entouré d'autres habitations	1
b-Habitation ou local isolé d'un seul côté	2
c- Habitation ou local isolé sur les quatre côtés	5
5 Les accès du domaine public (rues ou chemin) menant à l'habitation ou au local ?	Points
a-Sous surveillance vidéo ou proche d'un gardien	1
b-Naturellement surveillés par le voisinage ou par un chien	2
c-Dégagés mais sans surveillance particulière	3
d-Difficiles à surveiller (Haies, bois, voie fluviale ou ferrée)	5
6 Y a-t-il eu des antécédents de malveillance dans le quartier ?	Points
a-Pas de problème depuis au moins 5 ans	1
b-Rares cas de cambriolage	3
c- Cambriolages répétés	10
d-Cambriolages et faits de violence	15
7 Quel usage faites-vous de votre habitation ou de votre local ?	Points
a-Occupation régulière sans absence prolongée	1
b-Occupation régulière mais avec quelquefois des absences supérieures à 2 semaines et à périodes fixes	3
c- Occupation saisonnière ou occasionnelle	10

8 Comment est éclairé l'extérieur de votre habitation ou de votre local ?	Points
a-Suffisamment éclairé (privé et public)	1
b-Pas d'éclairage privé uniquement public	2
c- Pas d'éclairage ni privé ni public	3

9 Quelle est la valeur totale des biens à protégés ?	Points
a-Moins de 50 000 € mais des biens ayant une valeur affective importante	1
b-Entre 50 000 € et 100 000 €	5
c- Plus de 100 000 € ou en présence de biens précieux de plus de 15 000 €	15
d-Plus de 200 000 € ou en présence de biens précieux de plus de 30 000 €	20

Evaluer la classe de risque et le niveau de protection :

Les résultats du questionnaire permettent de donner un aperçu du niveau de protection à adapter selon les caractéristiques de votre habitation ou de votre local, de son environnement et des valeurs à protéger.

- **De 10 à 15 points - niveau 1** : les risques sont très faibles mais non négligeables, il convient de mettre en place des mesures de protections mécaniques simples.
- **De 16 à 25 points - niveau 2** : Les risques sont faibles mais les probabilités de vol existent, les protections mécaniques simples doivent être renforcées par des protections mécaniques supplémentaires associées à une détection d'intrusion simple.
- **De 26 à 42 points - niveau 3** : Les risques de cambriolage sont à surveiller. Cela suppose de renforcer les protections mécaniques par une surveillance électronique.
- **De 42 à 50 points - niveau 4** : L'importance des valeurs à protéger conjugués à un environnement sensible amène un risque élevé. Il est nécessaire d'installer une surveillance électronique renforcée (double détection accès et cheminement) plus une protection mécanique à plusieurs niveaux.
- **Plus de 50 points - niveau 5** : Les risques de vols élevés associés à des valeurs importantes nécessitent des protections mécaniques importantes associées à une surveillance électronique renforcée.

Vous avez maintenant évalué votre classe de risque : Points : _____ Niveau : _____

Vous trouverez ci-après des conseils concernant la protection mécanique qui est la base de mise en sécurité de votre garage. Volontairement la protection électronique ne sera pas ou peu abordée ici, le sujet nécessitant une approche approfondie et plus complexe.

Sur le plan pratique :

Plusieurs cas de figure sur la disposition de votre garage, il fait partie intégrante de votre habitation ou est indépendant, proche ou éloigné de celle-ci.

Quoiqu'il en soit, le principe de base est de traiter d'abord le premier cercle comme évoqué précédemment, puis les deux suivants en condamnant toutes les issues du garage notamment l'accès véhicule depuis l'intérieur, de laisser une seule porte d'entrée dite « dernière issue » qui sera équipée des fermetures réglementaires pour un accès extérieur (éventuellement la porte intérieure d'accès depuis votre habitation).

Dans tous les cas, voici les éléments à proscrire :

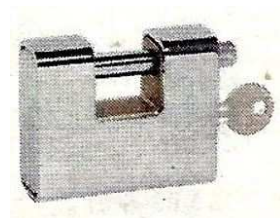
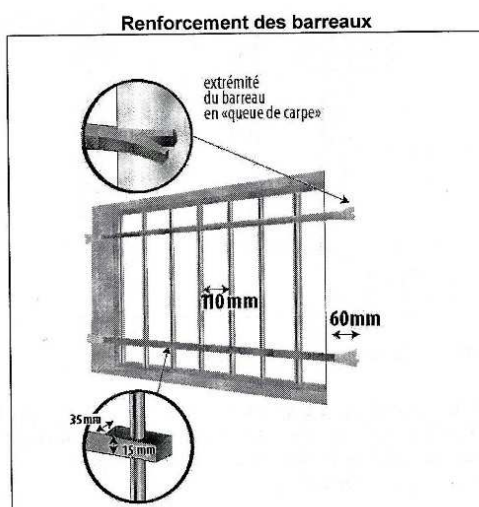
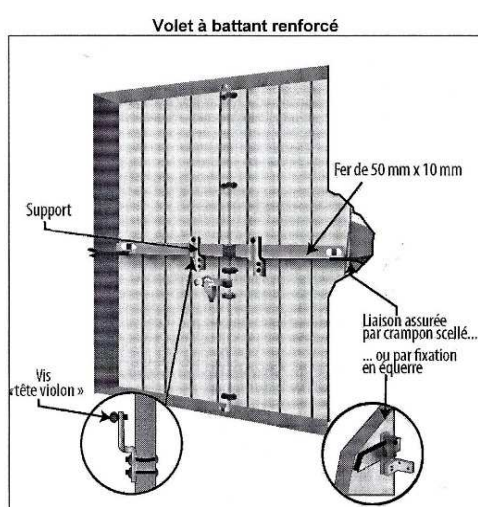
- Les verrous avec une fermeture à bouton intérieur, prévoyez une serrure double.
- Tous les barilletts de clé en laiton (jaune) : neutralisés facilement avec une perceuse sans fil. Choisir des barilletts nickelés.
- Les barilletts à clé dépassant à l'extérieur : rupture facile avec une pince étau à l'axe de la vis de fixation.
- Les chaînes en acier galvanisé et cadenas laiton. Préférez un antivol moto de qualité.
- Les portes s'ouvrant à l'extérieur avec des gonds en saillie visibles.
- Les pentures avec des vis démontables depuis l'extérieur.
- Des hublots de porte basculante ou coulissante sans protection.
- Les commandes extérieures de rideaux ou porte sectionnelle motorisée par boîtier à clé ou télécommande.





Condamner toutes vos issues depuis l'intérieur :

- Blocage des portes par barres métalliques avec des ancrages dans les murs, verrouillage par cadenas adapté (type de chantier monobloc, corps et anse en acier cémenté et nickelé avec protection anti-perçage).
- Verrouillage des volets et barreaudage des fenêtres.



Les portes de garage, il existe deux grandes familles :

- Les portes à refoulement vertical, soit basculante à panneau rigide, soit portefeuille en panneaux articulés avec refoulement vertical puis horizontal.
- Les portes à refoulement horizontal, soit coulissante suspendue à un rail, soit en accordéon en plusieurs panneaux se repliant ou battantes par rotation.

Il faut savoir que ces différents modèles de portes de garage n'offrent qu'une faible résistance à l'effraction quel que soit le mode d'attaque utilisé, de plus les portes motorisées sont encore plus vulnérables, d'où l'intérêt de condamner votre porte de garage de l'intérieur et de sortir par « la dernière issue ».

Si votre porte de garage motorisée est le seul accès, oubliez la télécommande ! Il existe un verrou de type sabot qui est encastré dans le sol avec un corps en acier cémenté qui assurera une bonne sécurité.



La dernière issue :

Il est recommandé qu'elle soit pleine en bois ou en métal, si elle comporte deux battants, le fixe doit être bloqué comme toutes les autres issues.

Un verrouillage trois points est un minimum, sachant que le niveau de résistance dépend du maillon le plus faible, il vous reste à choisir une serrure NFA2P suivant le niveau requis de 1 à 3 étoiles (Le budget est proportionnel !). Traitez avec la plus grande attention les fixations de tous les éléments. Les vis et boulons ont aussi des caractéristiques de structure et résistance mécanique (en kg). On peut aussi les rendre indémontable par soudure.

Pour mémoire, résistance à l'effraction 1* = 5 mn - 2* = 10 mn - 3* = 15 mn, vous comprendrez l'intérêt de multiplier les niveaux de protection !

Conclusion :

Un intrus se donne quelques minutes pour commettre une effraction et une fois dans le bâtiment, il aura tout son temps pour organiser son larcin, plus vous lui compliquez la tâche plus le risque d'être vu ou dérangé augmente et il passera son chemin.

Suivant les valeurs que vous avez à protéger, la protection mécanique peut être complétée par une alarme sonore avec des contacteurs sur toutes les issues déclenchant des sirènes et éventuellement un appel téléphonique.

Du côté des assurances :

(Avec le concours d'Olivier MOUQUET - AXA Collection à Beaune) :

La première démarche est de **relire les conditions générales** de vos contrats d'assurance, en effet **la garantie du bâtiment et des véhicules font l'objet de contrats différents**.

- La loi stipule que tout engin à moteur doit être assuré, il faut comprendre que si votre voiture en cours de restauration ne roule pas encore, elle doit être assurée au moins en RC (par exemple un enfant peut se blesser ou le véhicule peut tomber du pont élévateur sur quelqu'un), en incendie (court-circuit mettant le feu au garage) ou vol.
- En cas de vol de véhicule dans un garage, c'est la garantie vol du véhicule (si elle est souscrite) qui fonctionne, pas celle du bâtiment.
- Dans la plupart des contrats, si le garage communique avec l'habitation, il n'est pas considéré comme dépendance et ne demande pas de clause particulière. Il devient dépendance s'il est extérieur à l'habitation et/ou dans un rayon de quelques kilomètres, à vérifier dans le contrat. Au-delà, il faut souscrire un contrat séparé. Dans tous les cas, les dépendances sont assurées selon leur surface, murs compris.
- Les valeurs garanties en vol et incendie dans le contrat habitation ne concernent que le contenu du garage pas les véhicules, celles-ci sont définies notamment pour leur plafond dans les conditions générales. En cas de valeurs supérieures, vous devrez le signaler à votre assureur.
- Les obligations de protection sont également indiquées aux conditions générales de votre contrat et dépendent bien évidemment du montant des valeurs assurées.



Les Citroën en miniature, les nouveautés :

Par Niels VEYMY

En page 6, vous avez pu découvrir une brève présentation de FILCA, côté miniature Momaco prévoit la mise en fabrication de ce type H en semi remorque non articulé, différentes livrées seront disponibles distribuées par les associations CAMAC ou Minitub43.



BRICOBİ produit des Citroën en briques à monter façon Lego.



Perfex propose deux T45U Autocars carrossés Besset en version fermée en 200 exemplaires et ouverte en 150 exemplaires.



Et pour le plaisir, l'original en grandeur nature...

Moteur 6 Cyl de 4580cm³ pour 73 CH SAE,
consommation essence 32l/100, vitesse maxi 60
km/h.

Source : la grande aventure des petites Citroën.



Les Citroën en miniature : RAMI - JMK une marque française.

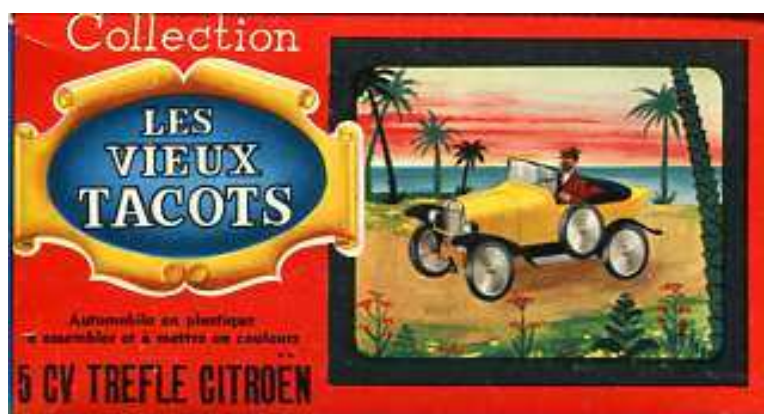
Par Niels VEYMY



La Renault 1907 "Taxi de la Marne" est la première miniature de la série RAMI (Rétrospective Automobile Miniature) fabriquée par la société JMK. Cette miniature a été présentée incomplète (sans volant ni lanterne) à la Foire de Lyon en avril 1958. La première série commercialisée dans l'urgence a été livrée sans le volant, ce qui a provoqué interrogations et reproches de la part des revendeurs. Constitué de 14 pièces, ses couleurs rouge et noire ont peu varié durant toute sa fabrication. C'est la seule voiture de la gamme qui ne portera pas RAMI sous le châssis. Ce modèle emblématique, bien choisi pour cette nouvelle série réservée à des collectionneurs adultes, a été produit à plus d'un million d'exemplaires !



LES CITROËN DE RAMI par JMK.



La 5cv Trèfle Citroën est la variante la plus répandue. Elle sera équipée de roues de type monobloc gris foncé dans un premier temps qui seront remplacées ensuite par des roues gris clair avec pneumatiques. La Citroën B2 sortie en septembre 1959, est composée de 14 pièces. Les premiers exemplaires avaient une carrosserie jaune très pâle, qui s'est assombrie au cours des différentes productions. On la trouve avec toute une variété de toits allant du gris clair au gris foncé avec un dessous quadrillé ou lisse. Les calandres et les phares peuvent être en zamak brut ou nickelés. La grande majorité des

modèles ont été équipés de roues grises, mais on peut cependant sur les toutes premières trouver des roues jaunes très claires. Une petite série en couleur gris mastic a été commercialisée dont certaines avec des roues noires.



HISTORIQUE DE LA MARQUE

Les miniatures RAMI sont quelque peu tombées dans l'oubli, pourtant l'histoire de cette marque française ne peut laisser indifférent.

Produite pendant les années 60, RAMI est une des premières marques à s'être adressée aux collectionneurs, en se consacrant aux ancêtres de l'automobile. Mais au-delà de cette originalité, RAMI se rattache aussi à Henri Malartre, créateur du musée de Rochetaillée et pionnier de la collection automobile ancienne.

A la fin des années 50, le 1/43ème est en plein essor et les marques Dinky Toys, Solido, CIJ ou Corgi Toys rivalisent de réactivité pour proposer la dernière auto à la mode. Un mouvement à contre-courant va apparaître, celui des tacots du début du siècle. Cet engouement pour les ancêtres de l'automobile va traverser les années 60 et quelques nouvelles marques s'installent sur ce créneau. On peut citer Safir, Minialuxe, Ziss-Model... mais la marque la plus emblématique dans ce domaine sera RAMI.

La marque RAMI a été créée en 1958 par l'entreprise JMK, fruit de l'association de trois personnes dont les initiales donnent J.M.K.

J : Léon Jarry, ingénieur de la société Quirin qui produit Quiralu

M : Henri Malartre, récupérateur de pièces d'automobiles anciennes et collectionneur

K : Emile Koch, directeur de société dans l'industrie du textile

A ces trois associés, il faut ajouter Georges Robert qui, depuis 1957, fabrique des engins de chantier au 1/75ème sous la marque Les Routiers puis Les Rouliers.

Leur objectif étant de réaliser des reproductions de voitures anciennes en miniature, ils vont créer la marque R.A.M.I pour **R**étrospectives **A**utomobiles **M**iniatures.

Ce qui fait la particularité des RAMI, c'est que les voitures miniatures s'adressent aux collectionneurs. Contrairement aux autres marques, la cible n'est pas les enfants mais bien les adultes, les RAMI sont des pièces de collection et non des jouets.

La fabrication des RAMI, qui restera artisanale, fera appel à de nombreux intervenants. JMK sollicite un artisan lyonnais pour la réalisation des prototypes, puis la réalisation des moules est confiée à une société d'Oyonnax. Pour la production, la fonderie des miniatures est assurée par la société SIMEB dirigée par Georges Robert et située à Fougerolles (70). La mise en peinture et le conditionnement sont réalisés au sein de l'usine JMK, alors que le montage est confié à des familles situées autour de Lure en Haute Saône, lieu du siège de JMK. Cette pratique, pour le moins originale, n'est pas rare dans le Jura où de nombreux jouets en bois sont assemblés de cette manière (c'est encore vrai pour certains jouets Jeujura et Vilac). Cette méthode sera utilisée pendant les douze années de production des voitures RAMI.

Proches du 1/43ème et livrées en boîte carton individuelle à fond rouge, les RAMI sont moulées en zamak. Tous les détails de la voiture sont finement gravés, sièges et banquettes sont également en métal, seules les roues sont en plastique et les éléments tels que lanternes, volant sont rapportés en métal.

De 1958 à 1969, il sera produit quarante modèles, la plupart étant des reproductions de voitures de la collection d'Henri Malartre, des véhicules qui ont marqué l'histoire de l'automobile. La plus ancienne est La Mancelle d'Amédée Bollée construite en 1878 et la plus récente une Hispano Suiza de 1934.

La société JMK va, hélas, accumuler des difficultés. En 1962, Emile Koch se tue dans un accident de voiture et en 1965, Léon Jarry quitte l'entreprise. D'autre part, à la fin des années 60, le marché du tacot va se saturer à un moment où des grandes marques vont s'intéresser à cette période, on peut citer Solido qui lance sa collection « âge d'or » (années 25 /39) et Norev avec le « Moyen Age » (années 30/40).

RAMI va produire son dernier modèle en 1969 et l'aventure va se terminer en 1971 avec la fermeture définitive des sociétés JMK et SIMEB



VEHICULE DE LIVRAISON JMK

Dans les années 60, pour livrer les pièces détachées aux domiciles de monteurs et y récupérer les RAMI finies, JMK utilisait une 2 chevaux camionnette Citroën. Ce véhicule gris foncé, ne comportait aucun marquage spécial. Son entretien était assuré par le garage Stalder avenue de la République à LURE.

MINIATURE COMMEMORATIVE

Pour souligner le soixantième anniversaire de la sortie du premier modèle de la série RAMI (Taxi de la Marne) en juin 1958 et la création de la société JMK, l'Amicale a édité une 2 CV camionnette. Il a été choisi de faire revivre, le véhicule réellement utilisé dans les années soixante par JMK pour livrer les pièces détachées aux domiciles des monteurs et y récupérer les voitures finies.

Une boîte "RAMI" a été spécialement éditée pour cette miniature NOREV 1/43° de 1994, réimmatriculée en Haute-Saône avec un numéro correspondant à cette période. Seule entorse à la réalité, les inscriptions latérales n'existaient pas à l'époque.



Sources : <http://site.rami-jmk.com/>



LES CHEVRONNÉS ET LE

VADROUILLE EN BOURGOGNE

Extrait du Petit Chevronné N°175
de juillet-août 2009 - Christophe Bosle.



Le 25 juin 2009, à l'initiative du Comité Régional du Tourisme de Bourgogne via une société d'événementiels Tours et Détours, nous devons tout au long de la journée véhiculer des professionnels susceptibles de consommer du tourisme et du séminaire d'affaires en Bourgogne. L'organisation n'a pas lésiné sur les moyens ; une troupe d'acteurs - Les Acteurs Associés - va animer de manière sensationnelle toute la journée. Des bonnes sœurs en habit, après avoir accueilli les convives embarquent dans le U23 de Philippe au milieu d'énormes citrouilles confectionnées par une couturière, et nous voilà repartis le long du canal direction le Château de Couches où nos passagers doivent prendre un repas façon « marché noir » (?)

Comme tout personnel qui se respecte nous avons droit à une collation dans les cuisines. C'est un agréable moment avec apéritif, toasts et petits fours le tout agrémenté de vin blanc et vin rouge.

Au moment du café nous demandons à la personne qui nous sert depuis une heure et court dans tous les sens afin que rien ne nous manque, à qui appartient ce magnifique Château.

A la ville ? A une société ? « A moi » nous répond l'intéressée.



Début d'après-midi départ pour Nolay pour une représentation de théâtre de Guignol sous les Halles puis trois groupes se forment : un partant en Jeep pour de l'ULM, un second en traction se rendant à la Tonnellerie Gillet à St Romain via La Rochepot, Baubigny, Orches et le troisième toujours en Citroën va à la Mairie de Meursault où les attend Mme Monnot, du



Val des Choues, avec une partie de sa meute de chiens et qui les escorte au Château de Citeaux chez Philippe Bouzerot où une animation est prévue.

Notre rôle consiste à assurer la navette pour ses groupes entre St Romain et Meursault. Après avoir respecté un timing d'enfer nous faisons notre entrée dans Beaune à 18h15 et stationnons devant les Halles.

Nous avons la chance de pouvoir faire entrer le U23 de Philippe et le 7C 38 de Patrick dans la cour des Hospices de Beaune.

Un dernier spectacle (terrible) est donné par les acteurs dans « la salle des posvres » des Hospices et « zou » on rentre à la maison.

NDLR : un film à but promotionnel a été réalisé mais nous n'en n'avons pas retrouvé la trace dans les archives de la région Bourgogne.

« POLAR AU CASTEL »

Cher M. Bosle et tous les Chevronnés,

Nous avons organisé cette année au Lycée du Castel une animation pédagogique et culturelle autour du thème du polar. Littérature, cinéma, arts plastiques, ateliers d'écriture, présence d'un auteur de polar fin novembre constituent les éléments d'une dynamique dont le coup d'envoi a été lancé le vendredi 14 octobre 2005.

Ce jour-là, tout le monde, élèves, enseignants, administration, agents, a été invité à se rendre au lycée dans la tenue la plus évocatrice possible de l'univers polar : chapeau feutre et trench coat.

Nous avons imaginé qu'un événement spectaculaire pouvait amorcer la journée, comme par exemple l'arrivée en trombe (dans le respect toutefois des règles de sécurité minimum) d'un véhicule typique occupé par quelques non moins typiques gangsters armés jusqu'aux dents, dans la cour principale du lycée. Nous avons les gangsters, vous aviez le véhicule.



Voici quelques images de la mémorable (et ensoleillée) journée du 14 octobre dernier.

Ce fut une belle réussite (effet de surprise garanti), en grande partie grâce à la participation d'une de vos automobiles et de son très sympathique chauffeur. M. Collin a tenu son rôle à la perfection, et je dois dire qu'il était impeccable en gangster des années 30.



Au nom de l'équipe "Polar" et du Lycée le Castel, je vous remercie de votre participation active !

En espérant avoir l'occasion de renouveler l'expérience,

Bien cordialement, Jean Clerc Professeur d'arts plastiques.



FILCA France :

Par M. SEVY

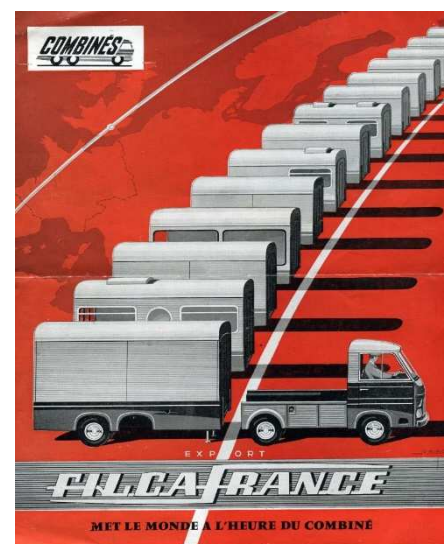
Dans la rubrique « INSOLITE » du PETIT CHEVRONNÉ N°220, nous avons relaté une vente aux enchères aux États Unis d'un curieux type H six roues extensible carrossé par FILCA.

Suffisamment insolite pour qu'on veuille en savoir plus ? Pas facile de collecter des informations, seules les brochures publicitaires nous en apprennent un peu plus.

FILCA France (Fabrique Industrielle Légère de Camions Automobiles) dont les locaux sont situés à Champigny-sur-Oise (Val d'Oise) est connue pour ses aménagements de camping-car et de camion magasin sur la base du type H en cabine d'origine ou carrossée par CURRUS

C'est dans les années 1970 que le carrossier se démarque en créant une gamme de semi-remorques non articulés. La clientèle des camping-cars et des camions magasins est visée mais c'est aussi une conception idéale pour les aménagements en hôpital de campagne qui équipent les Sapeurs-Pompiers et les SMUR.

Les combinés **FILCA France** peuvent être conduits avec un simple permis " tourisme ". Pour déplier cette remorque télescopique, le procédé est on ne peut plus simple, le second essieu arrière étant doté de son propre frein à main, il suffit de bloquer ce dernier et d'avancer lentement le reste du fourgon. La manœuvre inverse permet de replier « l'accordéon », en évitant évidemment de braquer les roues. Efficace non ? Et pour accroître davantage la surface utile, un système d'avent en toile à l'arrière et latéral est proposé.



LOCATION - LOCATION - LOCATION - LOCATION - LOCA



CARACTÉRISTIQUES

En position route, le combiné Filca-France est **UN VÉHICULE RIGIDE A 6 ROUES**
Système d'attelage spécial permettant l'accrochage et le décrochage en 2 minutes.

Freins hydrauliques sur les 6 roues par raccordement Hydrojef.

Frein de parking monté sur crémaillères.

Frein de rupture. Prise électrique pour éclairage AR. Tous ces dispositifs sont situés dans la cabine derrière les sièges.

L'adaptation du combiné sur le véhicule tracteur plateau cabine ouverte d'origine Citroën type HY 72 et HY série IN est incluse dans nos prix.

Le châssis est constitué de profilés à froid sous

forme de tube rectangulaire. L'attache de la semi-remorque au véhicule tracteur est assurée par un système mécanique.

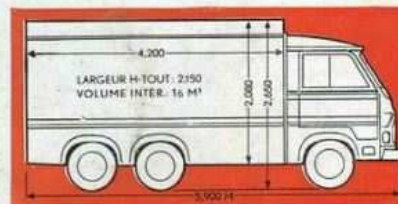
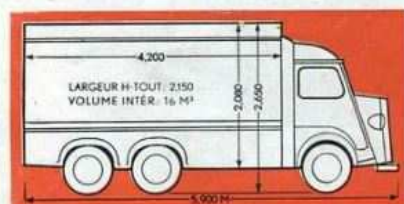
Les ailes AR sont en forme et en matière plastique.

Les côtés sont tôlés en aluminium satiné mat.

Peinture 1 ton comprise - coloris au choix (supplément pour teinte métallisée).

1 porte de communication cabine AV, 2 portes verticales AR.

Les Combinés FILCA-FRANCE sont livrés avec P.V. des Mines. Ils possèdent donc une carte grise au titre de Semi-remorque non articulée. Pour l'utilisateur, le permis de conduire spécial n'est pas exigé. Le permis de conduire Tourisme suffit.



DEMANDEZ NOTRE NOTICE D'AMÉNAGEMENTS INTÉRIEURS - SERVICE APRES-VENTE - CREDIT

COMBINÉS FILCA-FRANCE

SOCIÉTÉ A RESPONSABILITÉ LIMITÉE AU CAPITAL DE DIX MILLE FRANCS
18, AVENUE GENERAL-LECLERC - CHAMPAGNE-SUR-OISE (VAL-D'OISE)

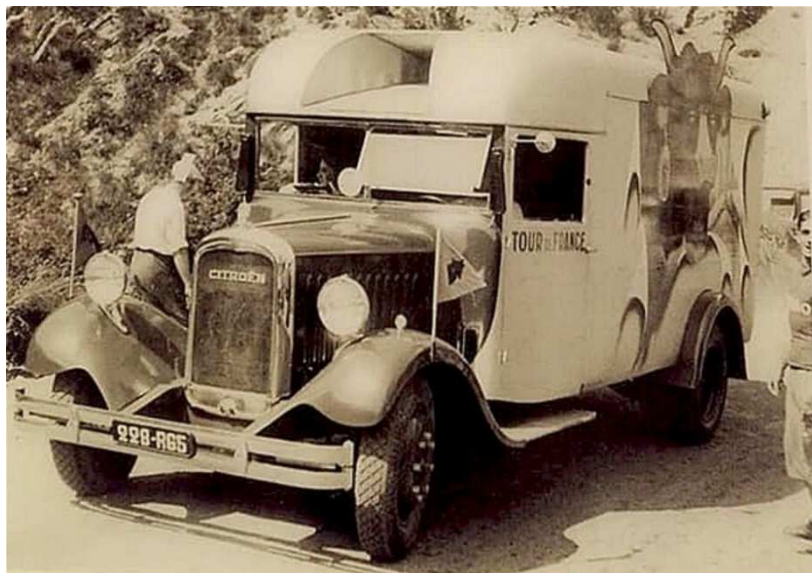
TEL.: 11-93 A BEAUMONT-SUR-OISE
ROUTE DE BEAUVAIS, NATIONALE N° 1, 25 KM DE LA PORTE DE LA CHAPELLE

PRINTED IN FRANCE

NOTICE N° 617

Une conception de carrosserie ingénieuse qui inspire aussi les amateurs de modèles réduits, à découvrir en page 12.





Si vous regrettez de pas avoir souscrit au Petit Chevronné « papier », il est encore temps de le faire pour 2022 ou par numéro déjà paru.

